

# Sloughi

## Oorspronkelijk doel

Jachthond op zicht.

## Beknopte geschiedenis

De Sloughi bestaat al vele eeuwen in Noord-Afrika. Tegenwoordig komen de meeste Sloughi's voor in Marokko dat verantwoordelijk is voor de standaard. De Sloughi bestaat alleen als kortharig ras.

### Vroeger

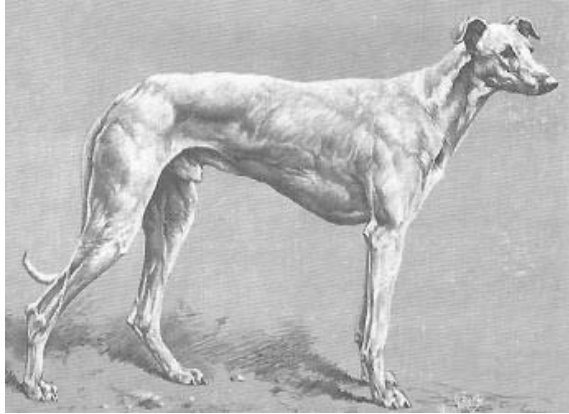


Foto: Graaf van Bylandt 1904

### Nu



Foto: met toestemming eigenaar

## Uiterlijk volgens rasstandaard [FCI-188](#)

Door zijn gedrag, door de fijne weefsels en door de droge bespiering is zijn algemene uiterlijk die van een zeer pittige en elegante hond.

## Oorspronkelijk doel in relatie tot het uiterlijk

De Sloughi toont zich als een volbloed rashond. Een hoogbenige vierkante lichaamsvorm, een diepe borst, uitstekende heupbeenderen, een bijna recht rugbelijning. Duidelijk zichtbaar onder de fijne huid zijn de droge, lange spieren, het skelet en wanneer de hond in de juiste conditie is, tekenen pezen en aderen zich duidelijk af. Zijn uitdrukking is er een van de melancholische ernst. De blik uit de zwart omrande ogen is doordringend en vasthoudend.

Er zijn drie vachtkleuren erkend: zandkleur (van heel licht tot rood-bruin), zwart met lichte of gestroomde aftekeningen en gestroomd. De schofthoogte voor de teven is 65 cm en voor de reuen ongeveer 70 cm.

De voornaamste taak van de Europese fokkers is, de oosterse erfenis van de Sloughi te behouden en de dieren alleen in handen van die mensen af te geven, die hun persoonlijkheid weten te waarderen en ze dienovereenkomstig te houden en van ze te houden. Dit cultuurras dient behouden te blijven. Het is zeker geen hond voor iedereen, wel voor eigenaren die er dagelijks (veel) tijd voor willen vrijmaken.

## Huidig uiterlijk

Vrijwel onveranderd t.o.v. vroeger.

## Gedrag volgens rasstandaard

Hij is adellijk en trots, maar ook is hij zeer gehecht aan zijn baas en zo nodig verdedigt hij hem. Hij is een bezielde jager met veel uithoudingsvermogen, maar hij waardeert ook de geriefelijkheid in huis.

## Oorspronkelijk doel in relatie met gedrag

Ze zijn moedig en zelfbewust. De reuen hebben een strakkere leiding nodig dan teven, ze laten niet met zich spotten, zeker niet als er zich een situatie voordoet waarbij het bezit of de veiligheid van hun eigenaar of zichzelf in het geding is.

### ***Huidig gedrag***

Sloughi's kenmerken zich door hun gezonde constitutie. Ondanks hun fijn en edel gebouwd uiterlijk zijn ze sterk, taai en robuust. Ze wennen snel aan het heersende klimaat. Ze zijn levenslustig door consequente selectie op vitaliteit, vermogen tot overleven en instinct. Van de Sloughi's in Noord-Afrika verwacht men behendigheid, reactiesnelheid, zelfstandigheid en uithoudingsvermogen. Tegenover kinderen tonen zij zich in de regel geduldig en oppassend. Tegenover vreemden zijn ze veelal gereserveerd. De Sloughi's leven sterk verbonden met de mensen samen en zijn hun eigenaar onverbiddelijk trouw. Tegenover hem zijn ze heel zacht en reageren ze feilloos op iedere intonatie van zijn stem. Harde woorden of schelden krenkt ze. Nooit of te nimmer mogen ze in een kennel gehouden worden. Ze zijn graag deel van de familie en het zijn ideale honden in huis. Geheel rustig kunnen ze (als volwassen honden) urenlang op een gemakkelijke zachte plaats, bij voorkeur een bank, liggen. Als ze een keer blaffen, heeft dat een heel duidelijke reden.

### ***Gezondheid \*1***

Zoals bij ieder levend wezen komen er bij de hond ziektes voor, de vereniging controleert erop dat beide ouderdieren voor de dekking worden onderzocht op DCM (Gedilateerde Cardiomyopathie) en een eenmalige dierenarts verklaring waarop verklaart wordt dat het dier gezond is en niet lijdt aan: aangeboren doofheid of blindheid, hazenlip of gespleten gehemelte, wezenlijke gebitsfouten of kaakafwijkingen en epilepsie.

### ***Overige/Aandachtspunten***

De Sloughi is zeker GEEN hond voor de beginnende hondeneigenaar. En respect en verstand van het oosters karakter is ook zeer belangrijk.

\*1 Deze opsomming is niet volledig. Voor meer informatie verwijzen wij u graag naar [www.licg.nl](http://www.licg.nl) waar alle voorkomende ziekten en erfelijke afwijkingen zijn opgenomen en kort beschreven. Het LICG is een onafhankelijke organisatie over het verantwoord kopen en houden van huisdieren.

Bron: FCI, Rasvereniging, Graaf van Bylandt en diverse kenners van het ras.