

# Dalmatische Hond

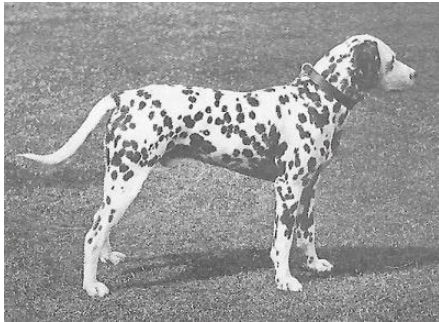
## Oorspronkelijk doel

Vroeger begeleider van de koets en jachthond, nu vooral gezelschapshond, gezinshond.

## Beknopte geschiedenis

De oorsprong van de Dalmatische Hond kan worden afgeleid van schilderijen en kerkkronieken van de 16e tot de 18e eeuw. Dalmaten zijn te zien op de altaarbeschildering 'Madonna met Jezus en engelen' in de kerk 'Gospa ad Andjela' in de plaats Veli Losinj op het eiland Losinj (Kroatië) dateert 1600-1630. En ook in een fresco in Zaoztrog-Dalmatië (Kroatië). Het suggereert dat de Dalmatische hond zijn oorsprong heeft in het oostelijke deel van het Middellandse gebied, in het bijzonder de historische regio Dalmatië. De vroegste beschrijvingen van de Dalmatische Hond zijn aangetroffen in het bisdom Djakovo in Kroatië, met name in de kerkkronieken van bisschop Petar Bakic uit het jaar 1719 en de kerkkronieken van Andreas Keczkemety uit 1737. De hond werd aangeduid met de Latijnse naam 'Canis Dalmaticus' en de hoogte van de hond werd aangegeven met 4 - 5 'Spithamus'. Thomas Pennant beschreef dit ras in zijn werk 'Synopsis of Quadrupeds' in 1771 als zeer zelfstandig, noemde het de 'Dalmatian' en schreef de oorsprong van het ras toe aan de kuststreek van Dalmatië. In een werk van de hand van Thomas Bewick, gepubliceerd in 1790, wordt naar dit ras verwezen als 'Dalmatian' of 'Coach Dog'. De eerste onofficiële standaard van de Dalmatische Hond werd door de Engelsman Vero Shaw geschreven in het jaar 1882. Na de oprichting van de Engelse Dalmatische Honden Club in 1890 werd deze aangemerkt als de eerste officiële rasstandaard. De FCI publiceerde de eerste rasstandaard op 7 april 1955 onder de naam 'Dalmatische Jachthond'.

### Vroeger



Graaf van Bylandt 1904

### Nu



RvB

## Uiterlijk volgens rasstandaard (FCI-153)

Hoofd is mesocephaal, prismatische vorm met vrij hoog aangezet driehoekig hangoor, lichte stop, bovenschedel-voorsnuit verh.1:1, ovaal oog, oogkleur harmonieert met vlekken. Lichaam rechthoekig (10-9), krachtig, gespierd. Zwarte of bruine bevelking op witte ondergrond. Hals is lang en droog, schoft is duidelijk, licht oplopende onderbelijning, heeft krachtig beenwerk, katvoet.

Reu 56-62 cm., Teef 54-60 cm. Gang is elegant, uitgrijpend, stuwend. Geslachtstype duidelijk.

## Oorspronkelijk doel in relatie tot het uiterlijk

Begeleider van de koets en jachthond. Mag niet zwaar en log zijn en ook niet vierkant van bouw zijn. Ook is het 'racy' type met sterk opgaande onderbelijning zeer ongewenst.

## Huidig uiterlijk

Zeer levendig, vriendelijk, trouw, zelfstandig, gemakkelijk te trainen grote kindervriend. Graag in het gezelschap van huisgenoten, altijd bereid om te spelen. Heeft veel beweging nodig. Qua voeding niet veeleisend, soms neiging tot zwaarlijvigheid. Houdt van zwemmen. In 100 jaar nauwelijks veranderd.

## Gedrag volgens rasstandaard

Aangenaam van karakter, vriendelijk, niet schuw of terughoudend, geen nervositeit / agressiviteit. Levendig, zachtvaardig, trouw, zelfstandig en gemakkelijk te trainen. Houdt van water/ buiten-activiteiten. Heeft uitgesproken jachtinstinct.

## Oorspronkelijk doel in relatie met gedrag

Heeft goede neus en is kan snel gaan (60 km./uur). Niet opgenomen in de lijst van jachthonden met werkproef.

## Huidig gedrag

Vriendelijk en speels met open karakter.

## Gezondheid \*1

Zoals bij ieder levend wezen komen er bij de hond ziektes voor, de vereniging controleert hierop, de Dalmatische hond is een gezond ras, er wordt gecontroleerd op cochleaire doofheid en HD.

## Overige/Aandachtspunten

Neus- ooglid- en lippigment moeten duidelijk zijn. Blauw oog, 'patch' en driekleur is diskwalificerend.

\*1 Deze opsomming is niet volledig. Voor meer informatie verwijzen wij u graag naar [www.licg.nl](http://www.licg.nl) waar alle voorkomende ziekten en erfelijke afwijkingen zijn opgenomen en kort beschreven. Het LICG is een onafhankelijke organisatie over het verantwoord kopen en houden van huisdieren.

Bron: FCI, Raad van Beheer, Rasvereniging, Hondenwereld, Graaf van Bylandt en diverse kenners van het ras.