

Mopshond

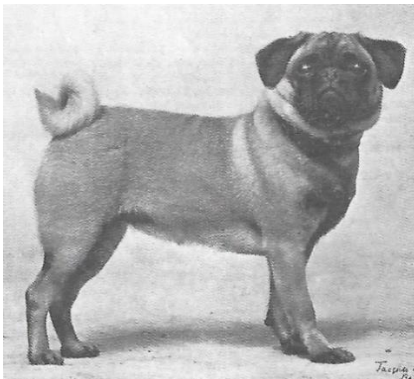
Oorspronkelijk doel:

Gezelschapshond wiens taak het was om te waken en de schoot te verwarmen.

Beknopte geschiedenis

De oorsprong van dit ras ligt in China. Daar was hij al vele eeuwen populair aan het hof van de keizer(in) als gezelschapshond en waakhond. De Hollandse zeevaarders zouden ze van hun Oost-Indië reizen hebben meegebracht. De Mopshond werd zeer populair en verspreidde zich snel over heel Europa. Hij speelde een belangrijke rol in de Italiaanse Commedia dell'arte en was aanwezig aan alle Europese vorstenhoven. Een Mopshond zou, door te blaffen, het leven van Willem van Oranje hebben gered. In Nederland was de Mopshond een tijdlang symbool van de Oranjegezinde partij. Koning stadhouder Willem III nam bij zijn overtocht naar Engeland zijn Mopshonden mee. Het ras werd daar erg populair en de Engelsen hebben de rasstandaard opgesteld.

Vroeger



G.v.B. 1904

Nu



R.v.B.

Uiterlijk volgens rasstandaard (FCI253)

Uitgesproken vierkant en gedrongen gebouwd ("cobby"), "multum in parvo" (veel in weinig) ten gevolge van compacte vormen, evenredige proporties en krachtige bespiering.

Mag nooit te laag op de benen staan of slank en hoogbenig zijn.

Hoofd met relatief korte voorsnuit. Op het voorhoofd fijne berimpeling. Ogen zijn relatief groot en hebben een zachte, glanzende uitdrukking. De neus en ogen mogen niet worden gehinderd door de neusrimpel.

Heeft krulstaart. Is kortharig.

Kleur: beige, zwart, abrikoos of zilver.

Oorspronkelijk doel in relatie tot het uiterlijk

Een kortneuzige hond van kleine afmetingen, vrij laag gesteld, die door zijn kleine formaat gemakkelijk opgetild kon worden en onder de kleine tafeltjes kon verblijven, die in China en Japan gebruikelijk waren.

De huidplooien op het voorhoofd moest het zogenaamde "Prinseteken" vormen, het Chinese letterteken voor prins.

Huidig uiterlijk

Hetzelfde als de rasstandaard.

Gedrag volgens rasstandaard

Veel charme, waardigheid en intelligentie. Evenwichtig, vrolijk en levendig.

Oorspronkelijk doel in relatie met gedrag

Was zeer aanhankelijk en volgde de keizer(in) overal. Hij was intelligent en kondigde bezoekers aan met een blafje.

Huidig gedrag

Een Mopshond komt het beste tot zijn recht als hij intensief contact kan hebben met zijn baas (lees: op schoot zitten en overal volgen) en diens huisgenoten. Hij moet echt deel uit kunnen maken van het gezin waarin hij leeft. Is ook heel geschikt voor kinderen. Staat graag in het middelpunt van de belangstelling. Kan zich ook clownesk gedragen. Verwelkomt bezoeker met kort geblaf en houdt graag in de gaten wat er buiten het huis gebeurt.

Gezondheid *1

Zoals bij ieder levend wezen komen er bij de hond ziektes voor, de rasvereniging controleert hierop. Door zijn specifieke uiterlijk en bouw kent de Mopshond een aantal gezondheidsproblemen die zouden kunnen optreden bij overdrijving van die uiterlijke eigenschappen. De rasvereniging werkt daarom mee aan een wetenschappelijk onderbouwd systeem van gezondheidsonderzoeken, waaronder een uithoudingsproef. Daarnaast wordt ook aandacht besteed aan andere problemen, zoals patella luxatie.

Overigen/Punten om op te letten

*1 Deze opsomming is niet volledig. Voor meer informatie verwijzen wij u graag naar www.licg.nl waar alle voorkomende ziekten en erfelijke afwijkingen zijn opgenomen en kort beschreven. Het LICG is een onafhankelijke organisatie over het verantwoord kopen en houden van huisdieren.

Bron: FCI, Raad van Beheer, Rasvereniging, Hondenwereld, Graaf van Bylandt en diverse kenners van het ras.