

## Beagle

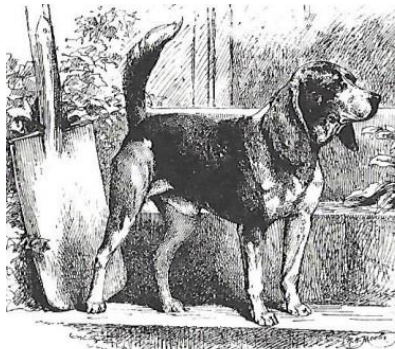
### Oorspronkelijk doel:

Oorspronkelijk voor de jacht op hazen, ze doen dit in samenwerking met andere Beagles met een goede neus, dicht bij elkaar, "als onder een laken". Ze doen dit luid op spoor. Om internationaal kampioen te worden moet de hond een proef afleggen.

### Beknopte geschiedenis

Beagle is afkomstig uit Engeland. Het is een zeer oud ras. De naam Beagle is afkomstig van beag, beg of beigh, hetgeen in het Keltisch 'klein' betekent. In Engeland wordt nog steeds met Beagle meutes gejaagd, waarbij de honden te voet gevolgd worden. (dit heet Beagling) Daar de Beagle voornamelijk voor de jacht op klein wild (hazen en konijnen) wordt gebruikt, behoort hij tot de groep "Brakken of lopende honden" ofwel "hounds". De showhond is doorgaans compacter van bouw, de jacht-Beagle is een wat grotere Beagle met langere benen, die zich hierdoor sneller kan verplaatsen op omgeploegd land en door beboste gebieden.

### Vroeger



Graaf van Bylandt 1900

### Nu



### Uiterlijk volgens rasstandaard (FCI-161)

Een stevige, compacte hond die kwaliteit zonder grofheid toont.

### Oorspronkelijk doel in relatie tot het uiterlijk

Mag niet te groot zijn en moet te voet te volgen zijn in zijn werk. Was vroeger o.a. hoger op de benen.

### Huidig uiterlijk

Vroeger was er bijna geen verschil tussen de jagende Beagle en de show-Beagle, tegenwoordig is er tussen deze twee een groter verschil.

### Gedrag volgens rasstandaard

Alert, intelligent en evenwichtig. Beminnelijk, geen agressie of verlegenheid.

### Oorspronkelijk doel in relatie met gedrag

Het gezin is zijn roedel en hij is erg lief voor kinderen.

### Huidig gedrag

De Beagle is een ideale huishond. De Beagle is klein en handzaam, zachtmoedig, evenwichtig qua karakter en een vrolijke en ondeugende rakker. Maar buiten toont hij zich jachthond en raakt in zijn element als hij tijdens een wandeling vol overgave snuffelend een spoor volgt. Bezit een grote mate van zelfstandigheid, wat wij ervaren als een behoorlijke portie eigenwijsheid. Hij moet dus zeer consequent opgevoed worden. Een Beagle heeft veel behoefte aan beweging. Naast de uitlaatbeurten moet hij dagelijks zo'n anderhalf uur kunnen wandelen en rennen. Dus heeft u, door een druk bezet leven, weinig tijd om een Beagle op te voeden en alle aandacht en beweging te geven die hij nodig heeft, moet u beslist niet aan een Beagle beginnen.

### Gezondheid \*<sub>1</sub>

Zoals bij ieder levend wezen komen er bij de hond ziektes voor, de vereniging controleert op: MLS (Chinese Beagle Syndroom) Er zijn plannen om ook de screening op IGS en Laforas disease verplicht te stellen.

### Overige/Aandachtspunten

Korte voorsnuit. Dikke platte oren. Te rechte opperarm en naar buiten draaiende voorvoetjes. Korte borstbenen en knikstaarten.

\*1 Deze opsomming is niet volledig. Voor meer informatie verwijzen wij u graag naar [www.licg.nl](http://www.licg.nl) waar alle voorkomende ziekten en erfelijke afwijkingen zijn opgenomen en kort beschreven. Het LICG is een onafhankelijke organisatie over het verantwoord kopen en houden van huisdieren.

Bron: FCI, Raad van Beheer, BCN, Hondewereld, Graaf van Bylandt en diverse kenners van het ras.