

## Duitse Staande Stekelhaar

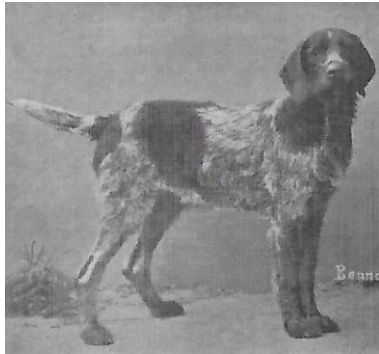
### **Oorspronkelijk doel:**

Veelzijdige inzetbare staande jachthond geschikt voor alle terreinen voor zowel voor als na het schot.

### **Beknopte geschiedenis**

De Duitser Stichelhaar is de oudste Duitse ruwharige staande hond. In het jaar 1888 slaagde de kynoloog Hans von Kadisch erin te bewijzen dat de stokharige Duitse voorstaande hond de ruwharige vorm is van de Duitse vogelhond is en zeker niet zomaar een variant van de kortharige. De Duitse Stichelhaar is dus niet opnieuw gecreëerd door middel van fokken, maar eerder van de schaars bewaarde exemplaren in hun eigen land, opnieuw in ere hersteld en verder ontwikkeld. In 1892 werd de "Club Stichelhaar" opgericht, in 1976 omgedoopt tot "Verein Deutsch Stichelhaar". De vereniging heeft vanaf het begin de principes van zuiver fokken voorgeschreven en alle kruisingen van Engelse rassen werden geweigerd.

### **Vroeger**



Graaf van Bylandt 1904

### **Nu**



R.v.B.

### **Uiterlijk volgens rasstandaard (FCI232)**

Sterke, middelgrote tot grote voorstaande hond met stevig, hard haar en matige baard. De wenkbrauwen zijn duidelijk gedefinieerd en geven de hond een grimmige uitstraling.

### **Oorspronkelijk doel in relatie tot het uiterlijk**

Functioneel gebouwde hond met een sterk lichaam en weersbestendige vacht. Geschikt voor alle terreinen.

### **Huidig uiterlijk**

Weinig veranderd in de loop der jaren met behoud van dezelfde eigenschappen

### **Gedrag volgens rasstandaard**

Evenwichtig, kalm, robuust, moedig, maar beheerst, niet verlegen of agressief.

### **Oorspronkelijk doel in relatie met gedrag**

Rustige hond, stabiel, jaagt dicht bij de jager onder het geweer en zeker geen horizon flitser.

### **Huidig gedrag**

Rustige zelfverzekerde hond, in bos zowel als waterwerk geschikt. Makkelijk te trainen.

### **Gezondheid \*1**

Zoals bij ieder levend wezen komen er bij de hond ziektes voor, er is van de Duitse Staande Stekelhaar geen rasvereniging. Het is onbekend welke ziekte er voorkomen. Maar dit zal niet veel verschillen van andere staande honden het moeten gezonde honden zijn met een functionele bouw en overeenkomstig gedrag van een jachthond.

### **Overige/Aandachtspunten**

---

\*1 Deze opsomming is niet volledig. Voor meer informatie verwijzen wij u graag naar [www.licg.nl](http://www.licg.nl) waar alle voorkomende ziekten en erfelijke afwijkingen zijn opgenomen en kort beschreven. Het LICG is een onafhankelijke organisatie over het verantwoord kopen en houden van huisdieren.

Bron: FCI, Raad van Beheer, Rasvereniging, Hondenwereld, Graaf van Bylandt en diverse kenners van het ras.