

# Sint Bernard

## Oorspronkelijk doel

Reddingshond, gezinshond.

## Beknopte geschiedenis

Op de hooggelegen pas van de grote St. Bernard pas, gelegen op 2469 meter boven de zeespiegel, hebben monniken in de 11-de eeuw een kloosterherberg (het Hospiz) voor doorgaande reizigers en pelgrims gesticht. Vanaf het midden van de 17-de eeuw hield men er grote berghonden voor de bewaking en bescherming. De aanwezigheid van deze honden is vanaf 1695 vastgelegd in afbeeldingen en in aantekeningen in een document van het hospiz, dat dateert uit 1707.

De honden werden weldra ter begeleiding aangewend en vooral als reddingshonden voor in de sneeuw en nevel verdwaalde reizigers ingezet.

De in vele talen gepubliceerde kronieken, maken gewag van talrijke aan de greep van de witte dood ontrukte mensenlevens door deze honden, en de mondelinge verslagen van soldaten, die in 1800 met Napoleon Bonaparte de pas overstaken, hebben in de 19-de eeuw de faam van de Sint Bernard, toentertijd Barry-Hund genoemd, over geheel Europa verbreid en de legendarische Barry werd tot het prototype van de reddingshond verheven.

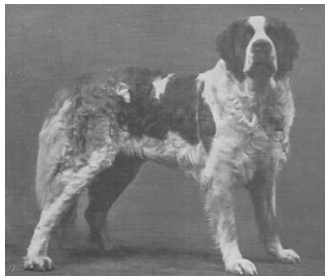
De directe voorouders van de Sint Bernard stamden af van de in de omgeving veel voorkomende grote boerenhonden, waaruit vervolgens na een aantal generaties, gefokt naar een vastgesteld ideaal type, het huidige ras is ontstaan.

Een zekere Heinrich Schumacher uit Hollingen bij Bern gaf als eerste voor zijn honden afstammingsbewijzen af. In februari 1884 werd het Zwitserse Hondenstamboek (S.H.S.B.) geopend. De eerste inschrijvingen betrof de St. Bernard Léon, en de volgende 28 inschrijvingen waren ook St. Bernards. Op 15 maart 1884 werd de Zwitserse St. Bernardsclub in Basel opgericht.

Naar aanleiding van een internationaal kynologisch congres op 2 juni 1887 werd de Sint Bernard officieel als Zwitsers ras erkend en de rasstandaard werd verbindend verklaard.

De Sint Bernard geldt vanaf dat moment als Zwitserse nationale hond.

## Vroeger



Graaf van Bylandt 1904



Graaf van Bylandt 1904

## Nu



R.v.B.



R.v.B.

## Uiterlijk volgens rasstandaard (FCI-61)

Er bestaan twee variëteiten van de Sint Bernard:  
De variëteit Korthaar (stokhaar).

De variëteit Langhaar.

Beide variëteiten vertonen een opvallende grootte en een indrukwekkend totaalbeeld; ze bezitten een harmonisch, krachtig, stram en gespierd lichaam met imposant hoofd en attente expressie.

## Oorspronkelijk doel in relatie tot het uiterlijk

Honden brachten monniken en maroniers naar plaats des onheil, deden slachtoffers zoeken onder sneeuw en vrij graven

Een of twee honden hielden, als een deken, het slachtoffer warm. De ander blafte om aandacht te trekken. Als de ploeg gearriveerd was dan deden zij een stap achteruit

Dit gebeurde zonder een echte opleiding of training. De honden leerden het werk van elkaar. De honden werkten meestal in groepen. Zij begeleiden het slachtoffer ook naar de Hospice.

## Huidig uiterlijk

Het uiterlijk is nog altijd indrukwekkend in een krachtig, stram en gespierd, Wel zien we soms laagbenigheid en de hoekingen te overdreven. De beenlengte is belangrijk voor zijn officiële functie, net als een normaal gehoekte achterhand.

|  |  |
|--|--|
| <p><b><i>Gedrag volgens rasstandaard</i></b><br/> Van nature vriendelijk. Een rustig tot levendig temperament; waakzaam.</p>   | <p><b><i>Oorspronkelijk doel in relatie met gedrag</i></b><br/> Vanwege zijn oorspronkelijke werk rustig, vriendelijk en een mensenvriend.</p> |
| <p><b><i>Huidig gedrag</i></b><br/> Het huidige gedrag is nog steeds vriendelijk met een goed temperament maar zal altijd toch zijn met een waakzaam oog beschermen</p>  |  |
| <p><b><i>Gezondheid *<sub>1</sub></i></b><br/> Zoals bij ieder levend wezen komen er bij de hond ziektes voor, er komt voor HD, ED, DCM, Maagtorsie, Entropion en Ectropion. Epilepsie is een punt van aandacht, er is nog geen DNA test voorhanden.</p> |  |
| <p><b><i>Overige/Aandachtspunten</i></b><br/> ---</p>  |  |

\*<sub>1</sub> Deze opsomming is niet volledig. Voor meer informatie verwijzen wij u graag naar [www.ligc.nl](http://www.ligc.nl) waar alle voorkomende ziekten en erfelijke afwijkingen zijn opgenomen en kort beschreven. Het LICG is een onafhankelijke organisatie over het verantwoord kopen en houden van huisdieren.

Bron: FCI, Raad van Beheer, Rasvereniging, Hondenwereld, Graaf van Bylandt en diverse kenners van het ras.