

Grand Bleu de Gascogne

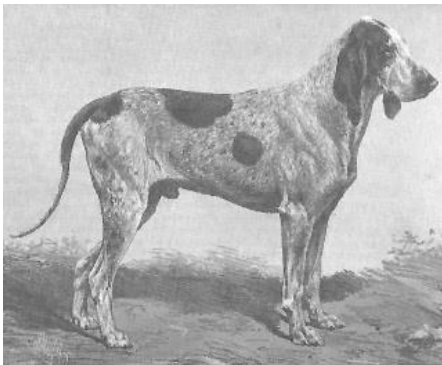
Oorspronkelijk doel

Jachthond, meutehond.

Beknopte geschiedenis

De Grand Bleu is een oud ras, dat tijdens de regering van Hendrik IV door de baron De Ruble werd gefokt op het kasteel van Bruka. Vele generaties Bleus zagen op dit kasteel het levenslicht. De baron heeft door zijn jaloezische instelling en zijn weigering vreemd bloed te gebruiken het ras tot zijn dood in 1892 zuiver kunnen houden. Zijn kleinzoon de markies De Scorrailles zette zijn taak voort, zonder van het standpunt van de baron af te wijken. Er is geen nobeler ras te vinden als de Grand Bleu de Gascogne met zijn koninklijke allure, zijn trotse bouw, zijn glinsterende vacht en zijn krachtige stem.

Vroeger



-Griffon Vendeen-Nivernais- Graaf van Bylandt 1904

Nu



FCI Rasstandaard

Uiterlijk volgens rasstandaard (FCI-022)

Een oud ras, duidelijk Frans getypeerd voor wat betreft hoofd, vacht en uitdrukking. Imposant, krachtig en adellijk uiterlijk.

Oorspronkelijk doel in relatie tot het uiterlijk

Huidig uiterlijk

De Grand Bleu is een imposante hond met een adellijke uitstraling. De achterhoofdsknobbel is goed geaccentueerd. De lange dunne oren zijn laag aangezet en draaien naar binnen. De bruine ogen hebben een vertrouwen wekkende maar tevens een iets trieste uitdrukking. De beharing is kort en dik. De kleur is blauwschimmel met platen en een bruin (tan) aftekening boven de ogen, op de snuit en de onderste delen van de poten.

De Grand Bleu moet keelhuid hebben; de keelhuid is alleen bij Franse rassen sterk ontwikkeld.

Waarschijnlijk is het stemgeluid gebonden aan de aanwezigheid van keelhuid, wat natuurlijk geen reden is om tot overdrijving te leiden.

Gedrag volgens rasstandaard

Scherp van neus, beschikt over een keelgeluid met zware tonen. Erg geschikt voor de wijze van jagen. Groepeert op instinct. Kalm, reageert makkelijk op bevelen.

Oorspronkelijk doel in relatie met gedrag

Huidig gedrag

Het is een intelligente en "gehoorzame" hond, heel zacht voor mensen maar behoorlijke eigenzinnig waardoor de Grand Bleu niet voor iedereen geschikt is. Uiteraard heeft hij een consequente opvoeding nodig, maar een harde aanpak verdraagt hij niet. Hij is rustig en afhankelijk en voegt zich makkelijk naar de manier van leven van zijn baas.

Zijn grootte, zijn behoefte aan beweging en zijn stemgeluid maken hem ongeschikt voor een kleine woning.

Gezondheid *1

Zoals bij ieder levend wezen komen er bij de hond ziektes voor, bij de Griffon Bleu de Gascogne zijn geen erfelijke ziekten vermeld.

Overige/Aandachtspunten

*1 Deze opsomming is niet volledig. Voor meer informatie verwijzen wij u graag naar www.licg.nl waar alle voorkomende ziekten en erfelijke afwijkingen zijn opgenomen en kort beschreven. Het LICG is een onafhankelijke organisatie over het verantwoord kopen en houden van huisdieren.